



BARTIN ÜNİVERSİTESİ
SAĞLIK HİZMETLERİ
MESLEK YÜKSEKOKULU
2014 YILI
BİRİM FAALİYET RAPORU

SUNUŞ

Bartın Üniversitesi, Sağlık Hizmetleri Meslek Yüksekokulu bünyesindeki iki bölüm ve bu bölümler altında beş program bulunmaktadır. 2547 sayılı Yükseköğretim Kanununun 4. maddesinde belirtilen Yükseköğretimin amacı gereğince, öğrencilerini; Atatürk İlkeleri ve İnkılapları doğrultusunda Atatürk Milliyetçiliğine bağlı, Türk Milletinin milli, ahlaki, insani, manevi ve kültürel değerlerini taşıyan, Türk olmanın şeref ve mutluluğunu duyan, toplum yararını kişisel çıkarların üstünde tutan; aile, ülke ve millet sevgisi ile dolu, Türkiye Cumhuriyeti Devleti'ne karşı görev ve sorumluluklarını bilen ve bunları davranış haline getiren, hür ve bilimsel düşünce gücüne, geniş bir dünya görüşüne sahip, insan haklarına saygılı; beden, zihin, ruh, ahlak ve duygu bakımından dengeli ve sağlıklı şekilde gelişmiş; ilgi ve yetenekleri yönünde yurt kalkınmasına ve ihtiyaçlarına cevap verecek; aynı zamanda kendi geçim ve mutluluğunu sağlayacak bir mesleğin bilgi, beceri, davranış ve genel kültürüne sahip olarak yetiştirmek; Türk Devletinin ülkesi ve milletiyle bölünmez bir bütün olarak, refah ve mutluluğunu arttırmak amacıyla, ekonomik, sosyal ve kültürel kalkınmasına katkıda bulunacak ve hızlandıracak programlar uygulayarak çağdaş uygarlığın yapıcı, yaratıcı ve seçkin bir ortağı haline gelmesini sağlamak; yüksek düzeyde bilimsel çalışma ve araştırma yapmak; bilgi ve teknoloji üretmek; bilim verilerini yaymak; ulusal alanda gelişme ve kalkınmaya destek olmak; yurtiçi ve yurtdışı kurumlarla işbirliği yapmak suretiyle bilim dünyasının seçkin bir üyesi haline gelmek; evrensel gelişmeye katkıda bulunmak gayretleri içerisinde faaliyetlerini sürdürmektedir. Bu amaçla, Yüksekokulumuzun olanaklarının geliştirilmesine, eldeki mevcut imkanlarla kalkınma sıkıntısı içerisinde bulunan yöremizde yetişmiş kalifiye ara elemanlarla katkıda bulunulmasına gayret edilmektedir.

Saygılarımla.

Doç. Dr. İbrahim TÜMEN
Müdür

İÇİNDEKİLER

1. Tarihçe ve Tanıtım	4-7
1.1 Misyon	4
1.2 Vizyon	4
1.3 Temel Değerler	5
1.4 Mevcut Durum	5-6-7
1.4.1 Akademik ve İdari Personel Durumu	5-6-7
2. Personel Teşkilat Şeması	8
3. Kapalı Alan Dağılımı	8-9
3.1- Akademik Personel Hizmet Alanları	8
3.2- İdari Personel Hizmet Alanları	8
3.3- Eğitim Alanları (Derslikler)	9
3.4- Ambar Alanları	9
4. Bilgi ve Teknolojik Kaynaklar	9
5. Bütçe	10
6. Akademik Faaliyetler	10
7. GZTF Analizi	11-12
7.1- İç Çevre Analizi	11
7.2- Dış Çevre Analizi	11-12
8. Değerlendirmeler	12
EKLER	
İç Kontrol Güvence Beyanları	13-14-15

1. TARİHÇE ve TANITIM

Bartın Sağlık Hizmetleri Meslek Yüksekokulu Zonguldak Karaelmas Üniversitesine bağlı olarak kurulmuş olup, 22 Mayıs 2008 tarih ve 5765 sayılı kanunla kurulan Üniversitemize bağlanmıştır.

2012-2013 yılında Sağlık ve Bakım Hizmetleri Bölümü Yaşlı Bakım Programına ek kontenjandan öğrenci alarak eğitim-öğretim faaliyetine başlamıştır. Bartın Üniversitesi Sağlık Hizmetleri Meslek Yüksekokulunda 3 Bölüm ve bu Bölümler altında toplam 7 Program bulunmaktadır;

Sağlık ve Bakım Hizmetleri Bölümü

- Yaşlı Bakım Programı
- Evde Hasta Bakım Programı

Tıbbi Hizmetler ve Teknikler Bölümü

- Tıbbi Dökümantasyon ve Sekreterlik Programı
- Tıbbi Tanıtım ve Pazarlama Programı
- Optisyenlik Programı
- İlk ve Acil Yardım Programı

Çocuk Bakımı ve Gençlik Hizmetleri Bölümü

- Çocuk Gelişimi Programı

1.1 Misyonumuz

Sağlık Hizmetleri Meslek Yüksekokulu olarak misyonumuz; ulusal ve uluslararası mesleki ölçütlere uygun olarak hazırlanmış eğitim programları aracılığıyla, bilimsel, teknolojik, çağdaş değerler doğrultusunda, üstün bilgi ve beceri ile donatılmış elemanların yetişmesini sağlamaktır.

1.2 Vizyonumuz

Sağlık Hizmetleri Meslek Yüksekokulu olarak vizyonumuz; ülkemizde sağlık teknikerlerinin yetiştirilmesinde öncü eğitim kurumları arasında olmaktır.

1.3 Temel Değerler

- Kalite
- Özgünlük
- Üretkenlik
- Çağdaşlık
- Sosyal sorumluluk
- Verimlilik
- Güvenilirlik ve doğruluk
- Katılımcılık
- Nesnellik
- Sorgulayıcılık
- Çevre bilinci
- Mükemmellik
- Özgürlük
- Rekabet
- İşbirliği

1.4 Mevcut Durum

Bartın Sağlık Hizmetleri Meslek Yüksekokulu bünyesindeki Sağlık ve Bakım Hizmetleri, Tıbbi Hizmetler ve Teknikleri ve Çocuk Bakımı ve Gençlik Hizmetleri bölümlerine ait, akademik ve idari personel durumu, akademik faaliyetler detaylı olarak irdelenmiştir.

1.4.1 Akademik ve İdari Personel Durumu

2014 yılı itibariyle akademik personel durumu bölümlere göre aşağıda verilmiştir.

Sağlık ve Bakım Hizmetleri Bölümü

Bartın Üniversitesi (BÜ) Sağlık Hizmetleri Meslek Yüksekokulu Sağlık ve Bakım Hizmetleri Bölümünde 2 Program ve 6 Öğretim Görevlisi bulunmaktadır. Bölümümüz akademik personelinde 1 erkek, 5 bayan Öğretim Görevlisi bulunmaktadır.

Sağlık ve Bakım Hizmetleri Bölümü Programları ve Akademik Personel.

PROGRAMLAR	ÖĞRETİM ELEMANI
1. Yaşlı Bakımı	Öğr. Gör. Elçin Sebahat KASAPOĞLU Öğr. Gör. Fadime YEL Öğr. Gör. Arzu TAZEGÜN
2. Evde Hasta Bakımı	Öğr. Gör. Elif ÜNALAN ÖZÇELİK Öğr. Gör. Yasemin ŞAHİN YILDIZ Öğr. Gör. Hanifi DÜLGER

Tıbbi Hizmetler ve Teknikler Bölümü

Bartın Üniversitesi (BÜ) Sağlık Hizmetleri Meslek Yüksekokulu Tıbbi Hizmetler ve Teknikler Bölümünde 4 Program, 10 Öğretim Görevlisi ve 1 Öğretim Üyesi bulunmaktadır. Bölümümüz akademik personelinde 3 erkek, 8 bayan Öğretim Görevlisi bulunmaktadır.

Tıbbi Hizmetler ve Teknikler Bölümü Programları ve Akademik Personel.

PROGRAMLAR	ÖĞRETİM ELEMANI
1. Tıbbi Dokümantasyon ve Sekreterlik	Öğr. Gör. Öznur KIRMIZI AY Öğr. Gör. Gökhan KUTLUANA Öğr. Gör. Birgül ALTUĞ
2. Tıbbi Tanıtım ve Pazarlama	Öğr. Gör. Nevin ŞİMŞEK Öğr. Gör. Mehmet KURTÇA Öğr. Gör. Güneş GÜNAY
3. Optisyenlik	Yrd. Doç. Dr. Tuba ÖZDEMİR Öğr. Gör. Ahmet BİLİCİ
4. İlk ve Acil Yardım	Öğr. Gör. Aslı SALDAMLI Öğr. Gör. Pelin SARIKAYA Öğr. Gör. Figen KARAÇETİN

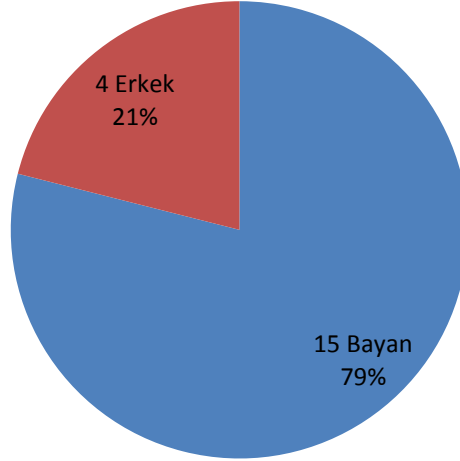
Çocuk Bakımı ve Gençlik Hizmetleri Bölümü

Bartın Üniversitesi (BÜ) Sağlık Hizmetleri Meslek Yüksekokulu Çocuk Bakımı ve Gençlik Hizmetleri Bölümünde 1 Program ve 2 Öğretim Görevlisi bulunmaktadır. Bölümümüz akademik personelinin 2 si de bayandır.

Çocuk Bakımı ve Gençlik Hizmetleri Bölümü Programları ve Akademik Personel

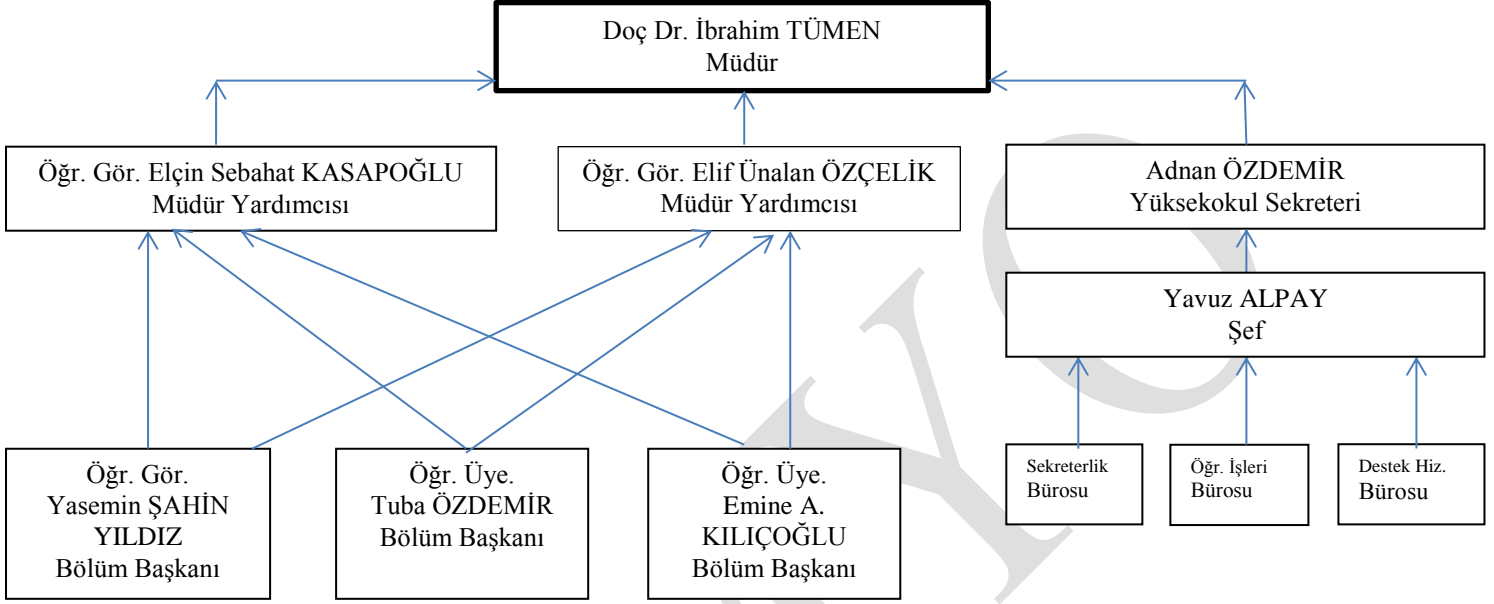
PROGRAMLAR	ÖĞRETİM ELEMANI
1. Çocuk Gelişimi	Öğr. Gör. Emine ARSLAN KILIÇOĞLU Öğr. Gör. Meryem Esra ÖZTABAK

Akademik Personel Dağılımı



2. PERSONEL TEŞKİLAT ŞEMASI

Bartın Sağlık Hizmetleri Meslek Yüksekokulu Akademik ve İdari teşkilat şeması aşağıdaki Şekil 'de verilmiştir.



3. KAPALI ALAN DAĞILIMI

Bartın Sağlık Hizmetleri Meslek Yüksekokulu bünyesinde bulunan kapalı alan dağılımı Aşağıda Çizelgede verilmiştir.

3.1 Akademik Personel Hizmet Alanları

	Sayısı (Adet)	Alanı (m ²)	Kullanan Sayısı (Kişi)
Çalışma Odası	6	205,639	20
Toplam	6	205,639	20

3.2 İdari Personel Hizmet Alanları

	Sayısı (Adet)	Alanı (m ²)	Kullanan Sayısı
Servis	2	61,216	5
Çalışma Odası	-	-	-
Toplam	2	61,216	5

3.3 Eğitim Alanları Derslikler

Eğitim Alanı	Kapasitesi 0-50
Anfi	5
Sınıf	1
Bilgisayar Lab.	1
Uygulama Lab.	2
Toplam	9

3.4- Ambar Alanları

	Adet	m ²
Ambar Sayısı	1	10,90
Toplam	1	10,90

4. BİLGİ ve TEKNOLOJİK KAYNAKLAR

Cinsi	İdari Amaçlı (Adet)	Eğitim Amaçlı (Adet)	Araştırma Amaçlı (Adet)
Projeksiyon		11	
Akıllı Tahta		3	
Lazer Yazıcı		19	
Baskı makinesi		1	
Fotokopi makinesi		1	
Faks	1		
Televizyon		1	
Masaüstü Bilgisayarlar	24	30	
Dizüstü Bilgisayarlar	6		
Tarayıcılar	1		

5. BÜTÇE

Bartın Sağlık Hizmetleri Meslek Yüksekokulu 2009-2013 yıllarına ait müdürlük harcama bütçesi aşağıdaki çizelgede verilmiştir.

Bartın Sağlık Hizmetleri Meslek Yüksekokulu Harcama Bütçesi (TL)

Açıklama	2009	2010	2011	2012	2013	2014
Personel Giderleri	-	-	41.705,39	174.985,69	589.985,30	856.747,43
Hammadde Alımı	-	-	-	-	-	-
Tüketime Yönelik (Kırtasiye - Temizlik)	-	-	-	5.092,26	18.508,27	11.989,87
Yolluk	-	-	2.462,00	10.858,91	1.906,00	11.575,25
Hizmet Alımı (Telefon)	-	-	-	773,86	2.941,00	2.452,96
Dayanıklı Mal Alımı (Demirbaşlar)	-	-	-	13.462,75	37.944,09	4.995,41
Bina Bakım - Onarım	-	-	-	-	1.946,62	998,10
Sağlık Gideri	-	-	-	-	-	-
Toplam			44.167,39	205.173,47	653.231,28	888.759,02

6. AKADEMİK FAALİYETLER

Sağlık Hizmetleri Meslek Yüksekokulu bünyesindeki Yaşlı Bakımı (N.Ö.) programı 2012-2013 eğitim öğretim yılında faaliyete başlamış olup, Yaşlı Bakımı (İ.Ö.) programı 2013-2014 eğitim öğretim yılında faaliyete başlamıştır. Evde Hasta Bakımı (N.Ö. ve İ.Ö.) programı, Optisyenlik (N.Ö. ve İ.Ö.) ve Tıbbi Tanıtım ve Pazarlama (N.Ö. ve İ.Ö.) programı 2013-2014 eğitim öğretim yılında faaliyete başlamıştır. Çocuk Gelişimi (N.Ö. ve İ.Ö.) programı ve Tıbbi Dokümantasyon ve Sekreterlik (N.Ö. ve İ.Ö.) programı 2014-2015 eğitim öğretim yılında faaliyete başlamıştır.

7. GZFT ANALİZİ

7.1 İç Çevre Analizi

Güçlü Yönlerimiz

- Ankara ve İstanbul gibi bilim merkezlerine ulaşım kolaylığı,
- Öğretim elemanına kolayca ulaşabilme kolaylığı,
- Öğrencilere yönelik yeterli sayıda bilgisayarın mevcut olduğu laboratuvar,
- Öğrencilerin teorik bilgilerine uygulama imkanına sahip olacakları gerekli donanım ve ekipmana sahip uygulama laboratuvarı varlığı,
- Tecrübeli öğretim görevlilerinin bulunması,
- Genç ve dinamik bir kadro,
- Farklı üniversitelerde eğitim (Lisans-Yükseklisans) görmüş öğretim elemanları

Zayıf Yönlerimiz

- Mesleki stajların etkin yapılamaması,
- Sosyal-Kültürel etkinliklerin azlığı,
- Donanımlı idari personel azlığı,
- Merkez kampüsten uzak olmak,
- Programlara ilk kez öğrenci alınması,
- Ekonomik yetersizlik,
- Bölümleri tercih eden öğrencilerin sınavsız geçiş yapması ve düşük puanlı (...) olması,
- Derslik yetersizliği,
- Uygulama alanlarının az ve kapasitelerinin yetersiz olması (hastane, huzurevi)

7.2 Dış Çevre Analizi

Fırsatlarımız

- Programlarımıza giderek artan ilgi ve talep,
- Programlarımızın günümüzde tercih edilen meslek grubunda yer alması,
- Programlara talebin olması,
- İlde ve üniversite bünyesinde tek olmak,
- Yeni üniversite olmamız,
- Dinamik ve donanımlı akademik kadro,
- Genç ve yeni yetişen akademisyenler,

- Yerel yönetimler ile güçlü işbirliği imkanı,
- Giderek daha iyi hale gelen veri tabanları ve kaynaklarının varlığı,
- Öğrenci akademik personel ilişkisinin güçlü olması,
- Çalışma disiplinlerinin geniş bir yelpazede olması,

Tehditler

- İşsizliğe ulusal düzeyde çözüm bulunamaması,
- Öğrenci sayısı ile barınma olanaklarının örtüşmemesi (Yurt, konut)
- Bilimsel etik anlayışının yaygınlaştırılmaması,
- Bartın'da varlıklı kişilerin yeterince sorumluluk almak istememeleri,
- Ortaöğretimden gelen öğrencinin isteksiz ve umduğunu bulamayan öğrenci psikolojisinin de olması,
- Üst organlar tarafından öğrenci kontenjanlarının akademik kadro, fiziki alt yapı ve mali kaynaklara göre belirlenmemesi,
- Öğretim elemanlarının ekonomik durumları,
- Yeni yapılanmadan dolayı idari işlerin fazla zaman alması,
- İdari personel eksikliği,
- İdari personelin maaş düşüklüğü ve Yüksekokulun bulunduğu ilin yaşam pahalılığından dolayı başka şehirlere tayin almaya çalışması,
- Fiziki altyapı yetersizliği,
- Yetersiz finansal kaynak
- Toplu taşımacılığın yeterince gelişmemiş olması,
- Yüksekokulda kütüphane hizmetlerinin olmaması,

8. DEĞERLENDİRMELER

Çağdaş, kendisini yenileyebilen, yasal mevzuatı takip edip güncelleme yapabilen, kalifiye personel istihdamı,

Personelin iş motivasyonunu artırıcı kaynakların yaratılmasının sağlanması.

İÇ KONTROL GÜVENCE BEYANI

Üst yönetici olarak yetkim dahilinde;

Bu raporda yer alan bilgilerin güvenilir, tam ve doğru olduğunu beyan ederim.

Bu raporda açıklanan faaliyetler için bütçe ile tahsisi edilmiş kaynakların, planlanmış amaçlar doğrultusunda ve iyi mali yönetim ilkelerine uygun olarak kullanıldığı ve iç kontrol sisteminin işlemlerin yasallık ve düzenliğine ilişkin yeterli güvenceyi sağladığımı bildiririm.

Bu güvence, üst yönetici olarak sahip olduğum bilgi ve değerlendirmeler, iç kontroller, iç denetçi raporları ile Sayıştay raporları gibi bilgim dahilinde ki hususlara dayanmaktadır.

Burada raporlanmayan, idarenin menfaatlerine zarar veren herhangi bir husus hakkında bilgim olmadığını beyan ederim.

BARTIN/MERKEZ
.../...2015

İmza
Doç. Dr. İbrahim TÜMEN
Müdür

İÇ KONTROL GÜVENCE BEYANI

Üst yönetici olarak yetkim dahilinde;

Bu raporda yer alan bilgilerin güvenilir, tam ve doğru olduğunu beyan ederim.

Bu raporda açıklanan faaliyetler için idare bütçesinden harcama birimimize tahsis edilmiş kaynakların etkili, ekonomik ve verimli bir şekilde kullanıldığını, görev ve yetki alanım çerçevesinde iç kontrol sisteminin idari ve mali kararlar ile bunlara ilişkin işlemlerin yasallık ve düzenliliği hususunda yeterli güvenceyi sağladığımı ve harcama birimimizde süreç kontrolünün etkin olarak uygulandığını bildiririm.

Bu güvence, harcama yetkilisi olarak sahip olduğum bilgi ve değerlendirmeler, iç kontroller, iç denetçi raporları ile Sayıştay raporları gibi bilgim dahilindeki hususlara dayanmaktadır.

Burada raporlanmayan, idarenin menfaatlerine zarar veren herhangi bir husus hakkında bilgim olmadığını beyan ederim.

BARTIN/MERKEZ

....../....2015

İmza
Doç. Dr. İbrahim TÜMEN
Müdür

MALİ HİZMETLER BİRİM YÖNETİCİSİNİN BEYANI

Mali hizmetler birim yöneticisi olarak yetkim dahilinde;

Bu idarede, faaliyetlerin mali yönetim ve kontrol mevzuatı ile diğer mevzuata uygun olarak yürütüldüğünü, kamu kaynaklarının etkili, ekonomik ve verimli bir şekilde kullanılmasını temin etmek üzere iç kontrol süreçlerinin işletildiğini, izlendiğini ve gerekli tedbirlerin alınması için düşünce ve önerilerimin zamanında üst yöneticiye raporlandığını beyan ederim.

İdaremizin 2014 yılı Faaliyet Raporunun Mali Bilgiler bölümünde yer alan bilgilerin güvenilir, tam ve doğru olduğunu teyit ederim.

BARTIN/MERKEZ

.../...2015

İmza
Doç. Dr. İbrahim TÜMEN
Müdür